

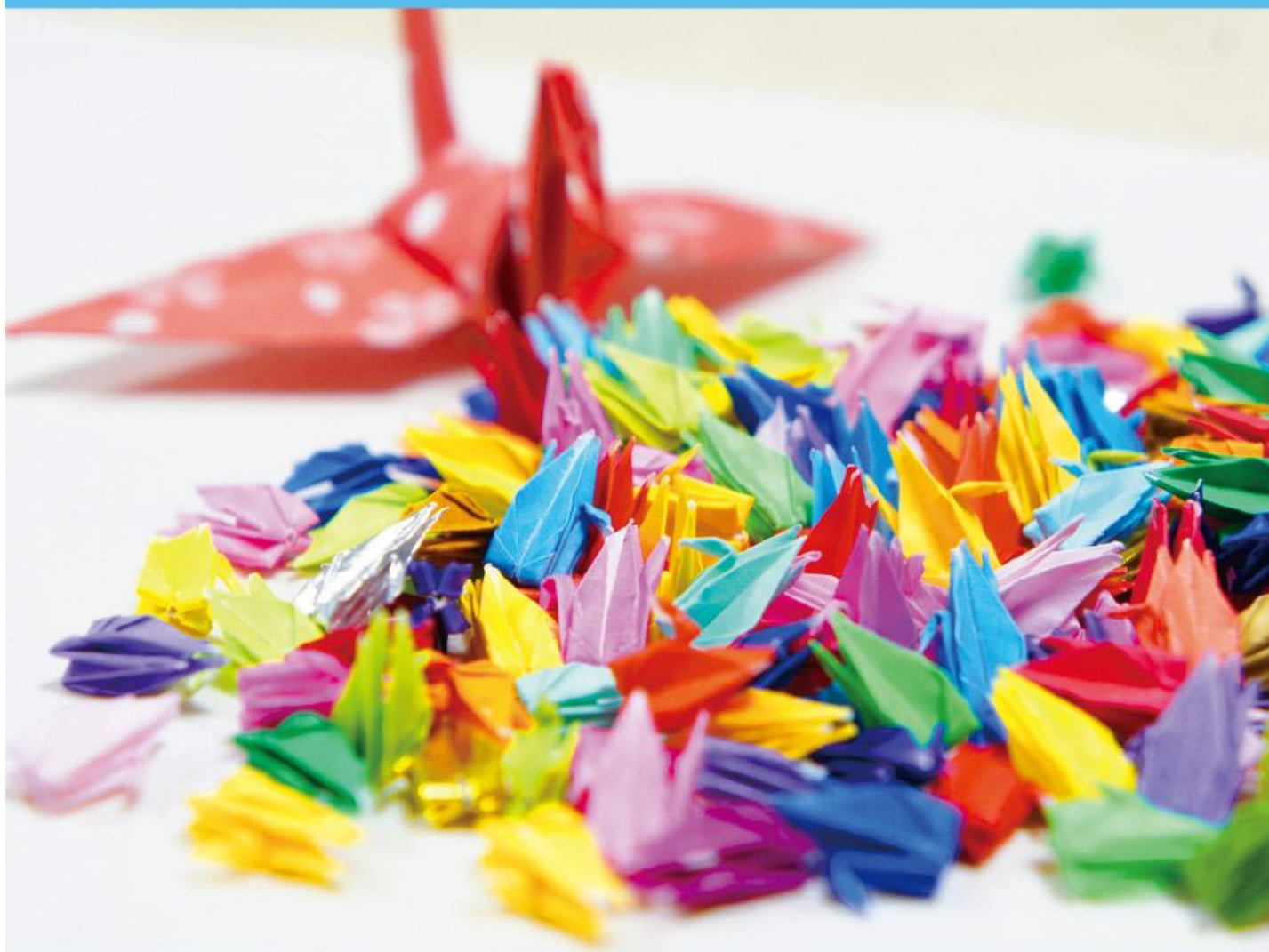
新星

Shinsei
2018 Vol.27

2018年8月24日 発行

医療法人 厚生会 道ノ尾病院「新星」Shinsei 編集部
〒852-8055 長崎市虹が丘町1番1号
TEL 095-856-1111 FAX 095-856-4755

題字：松本 寿美子



CONTENTS

- 2 新しい精神科医の紹介／第10回満足度調査 結果報告
- 3 行動制限最小化委員会全体研修を終えて
- 4 2018年度新人研修の報告
- 5 第25回院内研究発表会
- 6 デイケア リワークプログラムの紹介
- 7 病棟紹介⑩／夏の水分補給について
- 8 夏まつりの報告

基本理念 患者第一主義

基本方針

- 挨拶と笑顔をもって皆様（患者・家族）に接します
- 疾病や治療に対して十分な説明と同意に基づき、患者本位の医療を提供します
- 患者の権利を認識し、尊重します
- 地域における責務を認識し、開かれた病院を目指します
- 職員研修を行い、常に研鑽に努めます
- 健全な病院経営に努めます
- 患者の社会復帰に努めます

新任のご挨拶



精神科医 西脇 一郎

平成30年4月1日付で精神科医師として就任しました西脇一郎と申します。

当院はこれまで、「患者第一主義」という基本理念を持ちまして、地域の精神科医療に貢献すべく、理事長先生、院長先生をはじめとして職員全員で努力してまいりました。私自身も一精神科医として微力ながら地域のため、患者さんのために精神科医療だけでなく介護、福祉の分野で貢献してまいる所存です。

また、近年、現代人をとりまく環境は、劣悪な経済状況、過剰な情報化、高齢化、過剰な欧米的合理主義、能力主義などによりかつて誰も経験したことのない、ストレス社会であり、健やかな精神を保つことがとても困難な時代であると感じております。

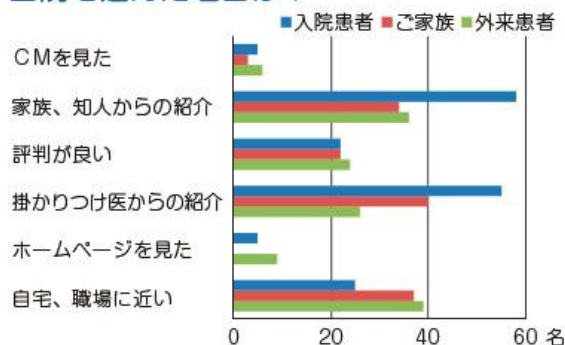
ストレスや不眠でお困りの皆さまやご家族の精神症状に不安がある場合などをはじめ、まず気兼ねなくご相談ください。

今後とも、何卒宜しくお願い申し上げます。

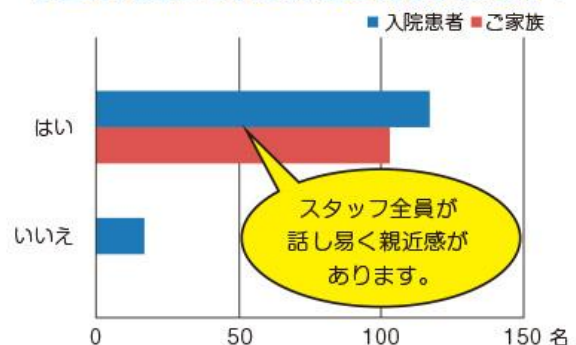
第10回 満足度調査結果報告

当院では基本理念である「患者第一主義」を念頭に患者様が安全・安心できる入院生活が送れるよう全ての職員が日々業務に携わっています。さらなるサービスの向上を目指し入院患者様、ご家族様を対象にアンケートを実施しました。詳しくはホームページと外来に掲載していますのでご覧ください。今回のアンケートの結果をふまえ今後もよりよい医療の提供を目指したいと思います。ご協力ありがとうございました。

当院を選んだ理由は？

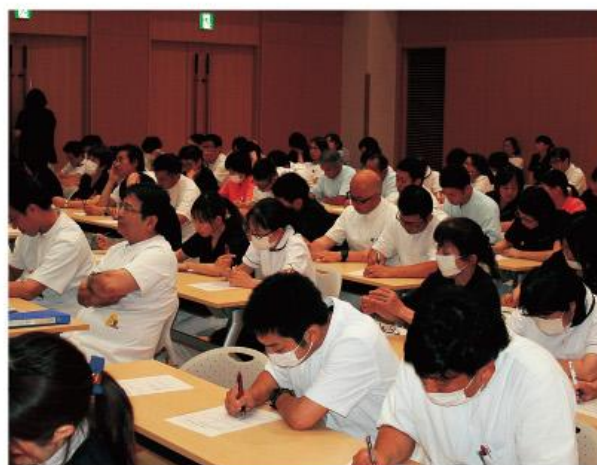
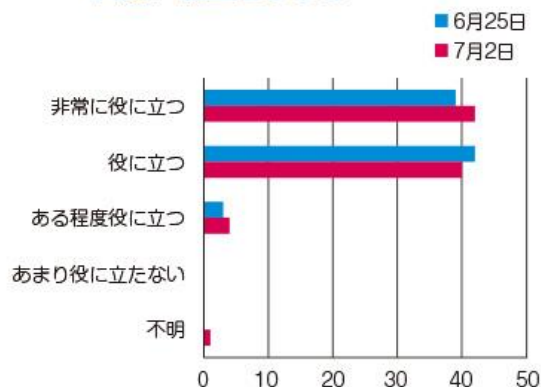


今回の入院について満足されていますか？



行動制限最小化委員会全体研修

研修会で得られた知識が今後の
実務に役立ちますか



平成30年6月25日・7月2日と2回開催し約200名の参加がありました。

今回は、実話ドキュメンタリーをもとに当事者、家族、支援者それぞれの立場で自分なりに考える内容で行いました。

感想には「精神科病院に入院すること、家族の思いなど考えさせられました。暴力は絶対にいけないと改めて思いました。(看護師)」「良い研修会の内容であったと思う。多くのスタッフに見てもらいたいDVDだと感じた。(看護師)」「テーマは軽くはありませんでしたが、あ

わただし日々の業務の中で、つついおざなりになってしまう大切な「核」を再認識させていただけました。どんな症状であってもまず大切な一人の人間の方に関わらせてもらっている気持ちは失わずに携わっていきたいと思います。(PSW)」等多くの意見が集まりました。さらに7月17日には追加研修も決まりました。また、当院の拘束者数も年々減少傾向にありスタッフが最小化に対し意識が高まってきたことが感じられます。今後も実務に役立てる研修会開催に努めたいと思います。



新人 研修

NEW EMPLOYEE TRAINING

<当院の歴史・概念・基本理念> 松本理事長

どういう人が創設したのかルーツを知る事は大切です。開業して今では虹が丘学園、虹が丘病院の設立とB棟、A棟、C棟の新設を果たし、合併症にも強い病院になりました。良い医療の提供と、病院の理念（患者第一主義）を念頭に患者様に優しく接して欲しい。

<精神疾患について> 山田先生（精神科医）

統合失調症、気分障害、神経症、依存症、に対する薬や副作用の説明と三大認知症（アルツハイマー病）（レビー小体型認知症）（血管性認知症）については主な症状、治療、ケアについて講義。精神科の奥深さとやりがい、理解を深めることにより興味が更に湧いてくると思います。

<病院職員としての心構え> 赤間副部長

患者第一主義であること、看護部の理念として優しさ、思いやりをもって患者さまに寄り添い、質の高い看護を提供してほしい。体験談も交え、患者さんの立場を考えて接して欲しい。

・組織と委員会 片岡副部長

組織をまとめ上げるためには①他部署との連携②報告、連絡、相談③一人一人が責任をもつことが重要。また、一人一人が道ノ尾病院の看板を背負っていることを忘れないようにして欲しい。

<精神科看護の特徴と接し方について> 和田師長

不安、抑うつ、幻覚妄想状態、に対する接し方と、認知症の周辺症状対応に於いては、言動を受容し理解、説得より共感的納得、高齢者の「今」を大切にしてください。まとめとして、看護師の一言や1つのコミュニケーションで変化しやすいデリケートな方達なので、優しく、笑顔で声を掛けるように心懸けてください。

<行動制限について「行動制限の基本」「拘束帯の正しい使用方法」> 行動制限最小化委員

精神保健福祉法に基づいて治療上必要な制限であるため病状が落ち着き次第、早期に解除することが重要。実際にモデルに身体拘束を行ない、看護師以外の職種にも体験してもらいました。動きが取れないという精神的苦痛を実感できたこと、実践する側は事故が無いように安全に実施することを念頭に置くことが重要です。

第25回 院内研究 発表会



第25回 院内研究発表が2日間に分けて行われました。
発表者は緊張の中にも堂々とした姿勢で臨んでいました。

6/6 (水)

1席
C-5

窃盗症のある患者の看護

～窃盗を続けているA氏との
関わりを通して学んだ事～

古場

2席
B-1

心気症患者の鼻腔栄養から
経口摂取移行への取り組み

～可能性を模索する看護を通して～

川口

3席
A-4

ストレングスモデルを用いた
長期入院患者の退院支援

～ストレングスインタビューを
試みてわかったこと～

山下

4席
C-4

長期入院による退院意欲が
低下した患者の退院支援

～楽しい退院支援～

森保

5席
薬局

認知症患者に対する催眠鎮
静系薬剤の処方動向と転倒
に関する調査

中村

6/8 (金)

1席
B-2

病棟における認知症ケアに
つなげる取り組み

～認知症に関する知識を深め、
認知症患者に寄り添うケア～

川根

2席
デイケア

デイケアにおける新規定着
支援グループの機能

～3年度分の新規メンバー
継続率から見えたもの～

後藤

3席
C-3

急性期治療病棟における
うつ病心理教育について

～アンケート調査から
みえてきたもの～

泉谷

4席
C-6

転倒・転落防止への取り組み

～危険予知トレーニングの効果～

濱口

5席
A-1

触れることの大切さ

～タッチングの効果～

今城

最後の講評で「日頃の業務の中での気付き、患者さんへの思いを看護研究にすることで、看護の質の向上につながると考えます。何より看護者自身の自信になると思います。更に、院外での学会発表にも参加を期待しています。」と、話されていました。



デイケア リワークプログラム紹介

作業療法士
扇 寿史

リワークプログラムという言葉をご存知でしょうか？ リワークというのは“return to work”の造語で、“復職”といった意味合いとなります。主にうつ病でお仕事を休んでいる方が、職場復帰に向け、さらには次に休まない為の対策を得ることを目的としたプログラムです。（当院では復職支援デイケア～STEP～という名称です。）

当院では2010年から外来OTで開始し、2013年からはデイケアで実施しており、デイケアで開始してから現在まで、延べ90名程度の方が利用されています。

このページではSTEPを運営してきて感じたこと、そしてリフレッシュの大切さについて書いていきたいと思えます。

私はこれまで利用者のお仕事に携わってきて、お仕事をマラソンのようだと思うようになりました。自分のペースを超えた走りをするとなんか途中でばてます。42.195キロを自分のペースで走りきることが理想ですが、利用者からのお話を聞いて、そうは言ってもらえないのが現実だということも理解できました。

しかし、そんな時こそ頑張りすぎている自分に気付き、一旦ペースを落として走ることが長く着実に走れるコツでしょうし、時には立ち止まって休息を取ること大切になってくるものと思います。

ちょっと脱線します。私は市民ランナーの端くれでして、大会当日は興奮して、さらには沿道の方の応援も相まって、自分の実力以上のペースで走ってよくばてています。でも、例えば長崎ベイサイドマラソンであればレース後半の給水所にバナナもあって、それを食べるのを1つの楽しみにしてなんとか完走することができています。

こう考えてみました。沿道の方の応援=周囲のフォロー、私の中でのバナナ=リフレッシュ（バナナはどなたかが準備してくれているので厳密に言えば周囲のフォローでもありますけど）

話を仕事に戻しますと、仕事をしていく上でやはり周囲の適切なフォローがあると楽になります。仕事終わりや休日にリフレッシュができると、翌日仕事に向かう気持ちにも張りが出ます。

環境の変化が何かと多い時

期には、部署移動や昇進だったり、時には新しい人間関係に悩むこともあるのではないのでしょうか。世間的には“いいこと”であっても、環境が変わるといふ意味合いで、そのような事柄は1つのストレスだと捉えることができます。苦しい時は周囲に助けを求め、それと並行して自分がリフレッシュできる何かをやってみるのはいかがでしょうか。

以下にリワークプログラムを利用した方のリフレッシュ法を一部載せますのでご参考までに。

・アロマ・ジョギング・自然に触れる・サッカー観戦・おいしいお店探し・温泉巡り・通勤ルートを変えてみる・コンサート・畑仕事

最後に、今うつ病を患っていて休職中の方へ。

リワークプログラムがあなたのお役に立つことができるかもしれません。利用するかどうかは見学をして決められて結構です。興味をお持ちになった方は主治医とご相談の上、当院リワークプログラムスタッフまでお気軽にお問い合わせください。

以下は当院通院中の方の利用までの基本的な流れです。他病院に通院中の方は通院先の主治医とお話をした上でご連絡を頂けると幸いです。

主治医からの紹介 → 見学 → リワークスタッフとの面談 → 参加への同意 → 利用開始

暑い日や、高温多湿の環境では脱水や熱中症になりやすい気候です。

～高齢者における脱水・熱中症予防のポイント～

- ①人の体に含まれる水分は加齢にともない減少します。喉が渇いてから飲むのではなく、**こまめに水分補給**しましょう。水分摂取量の目安：65歳以上の高齢者でだいたい【体重×30ml】は摂取するとよいでしょう。（※食事と飲水量合わせた量）
 - ②高齢になると感覚機能が低下し、喉の渇きを感じにくくなったり、暑さ・寒さに対する感覚が鈍くなります。熱がこもらないように、なるべく**風通しのよい服装**をしましょう♪
（遮光カーテン・クーラー・扇風機をうまく使い、部屋の空気の入れ換えや気温が高くなるのを防ぎましょう。）
 - ③心臓病や高血圧などで**利尿剤**を服用している方は、水分が失われやすくなります。周りが注意を図りましょう。
- ※スポーツドリンクには、ナトリウム（塩）や糖質（糖）が含まれているため、糖尿病や塩分制限のある方は、水にするか、スポーツドリンクを薄めて飲みましょう。
- ④食欲不振や嚥下障害がある方は、食事・水分摂取量が減少する傾向にあります。また、トイレの頻度を気にして、摂取を控えると脱水を招くこととなります。注意しましょう。
 - ⑤暑いからといって、食事が入らずに、ジュース・アイス・ゼリーなど冷たいものばかり食べていると、十分な栄養が脳や身体に行き渡らないため、気温の変化に対応しにくくなります。肉・魚・卵・豆腐・牛乳などの**たんぱく源となる食品**や、野菜・海藻・きのこなど**ビタミン・ミネラルを含む食品**がしっかりとれる食事を心がけましょう。

連載10回目 B-1病棟のご紹介です

部署紹介コーナー

部署の特徴や目標

身体合併症病棟ですが、近年患者さんの高齢化が顕著であるとともに認知症の方も増えてきており、毎日多忙な日々を送っています。



スタッフ紹介

看護師長：1名 看護主任：2名
看護スタッフ：24名
看護アシスタント：10名
病棟：65床（1日平均患者数：64.0）
平均在院日数：255.9日（6月現在）

○スタッフの資格

水泳 ジュニア養成強化インストラクター
水泳指導員（各1名います）

○部署の研究・業績

業績を残すということではないですが、毎日多忙な病棟ですがスタッフ間で協力しあいながら日々頑張っています！

道ノ尾病院 夏祭り を終えて



去る8月3日（金）に、恒例の「道ノ尾病院夏祭り」が開催されました。猛暑の中無事終わる事ができるか大変心配していましたが、多くの方にご参加いただき大盛況となりました。

当日は暑さを和らげる風が吹き、ステージでは、職員による弾き語りや望星太鼓、カラオケ大会が行われ、大変賑やかな催しとなりました。売店では暑い中一生懸命作った、たこ焼き、かき氷、フランクフルト、焼きそばなどたくさんの店が立ち並び、どこも大行列ができていました。

最後までご参加いただいたご来賓の皆様、ご家族の皆様に厚く御礼申し上げます。



道ノ尾病院は V・ファーレン長崎を応援しています

©2010 VVN



医療法人厚生会

- 道ノ尾病院 ○虹が丘病院
- 宿泊型自立訓練事業所 ふれあい
- 就労継続支援B型・就労移行 ワークステーションかいこう
- 訪問看護ステーション すみ香
- ヘルパーステーション にじいろ
- 相談支援事業所 にじいろ ○居宅支援事業所 にじいろ
- みちのおメンタルクリニック ○れいんぼうハウス滑石

社会福祉法人新生会

- 特別養護老人ホーム 望星荘
- 障害者支援施設 虹が丘学園

【医療法人厚生会 道ノ尾病院ホームページ】

<http://www.michinoo.or.jp>

道ノ尾病院

検索



モバイルの方



スマートフォンの方

パソコン・スマートフォン向け

道ノ尾病院 新着情報通知のお知らせ

道ノ尾病院HP上に出るポップアップを通知許可していただくと以降、新着更新情報をプッシュ通知で受け取ることができます！

パソコンやアンドロイド端末はアプリ不要で直接プッシュ通知を受け取ることが可能です。

※iOS端末 (iPhone・iPad) は「みんなのお知らせ」アプリをインストールし、お知らせ通知を許可するだけで以降、直接プッシュ通知を受け取ることが可能です。



通知許可ボタン表示